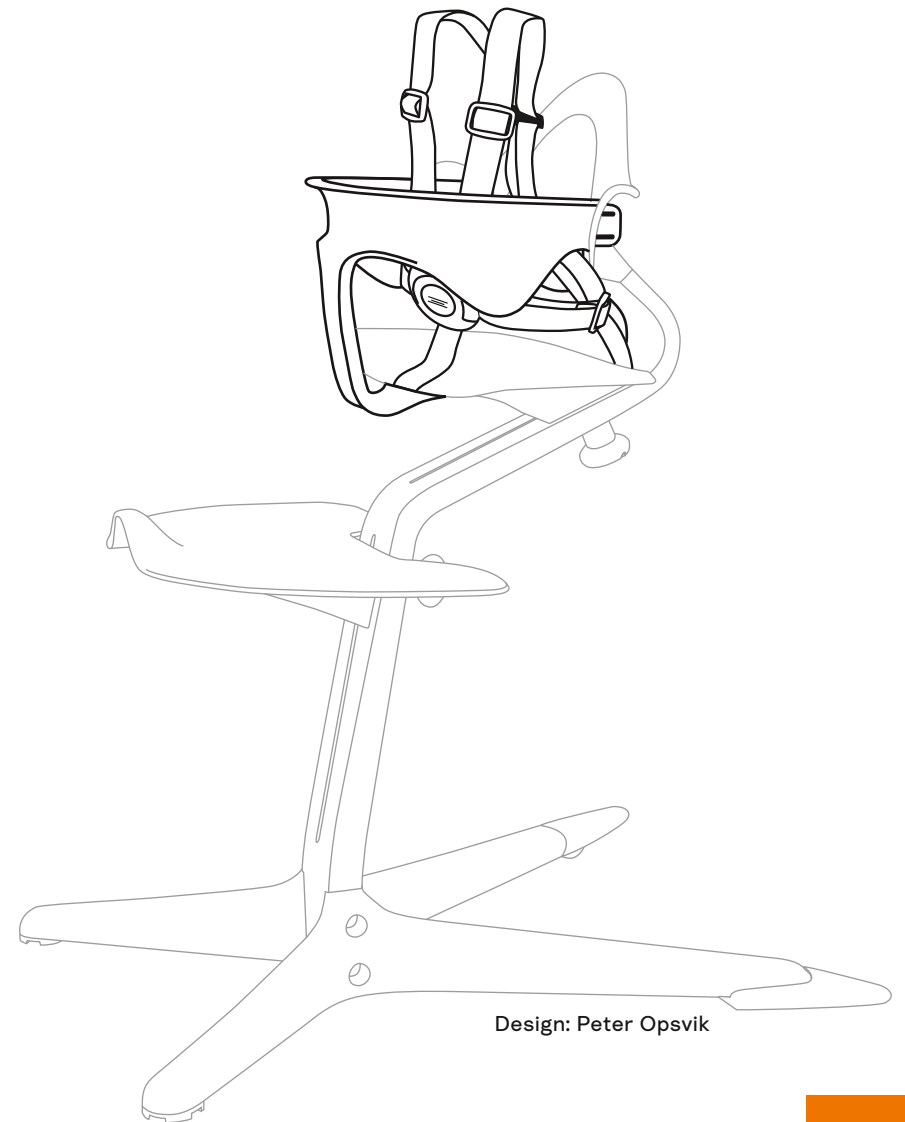


Stokke® Nomi® Baby Set

User Guide

- EN USER GUIDE
- ES INSTRUCCIONES DE USO
- FR NOTICE D'UTILISATION



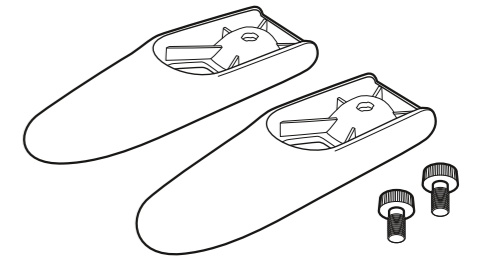
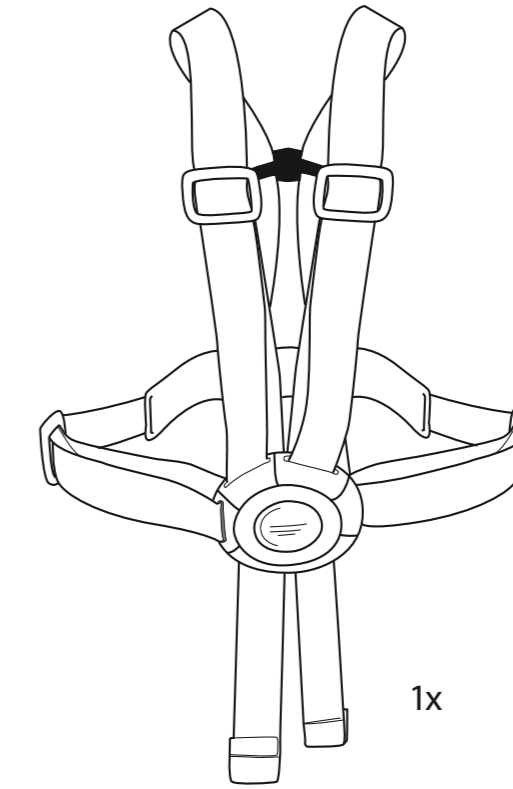
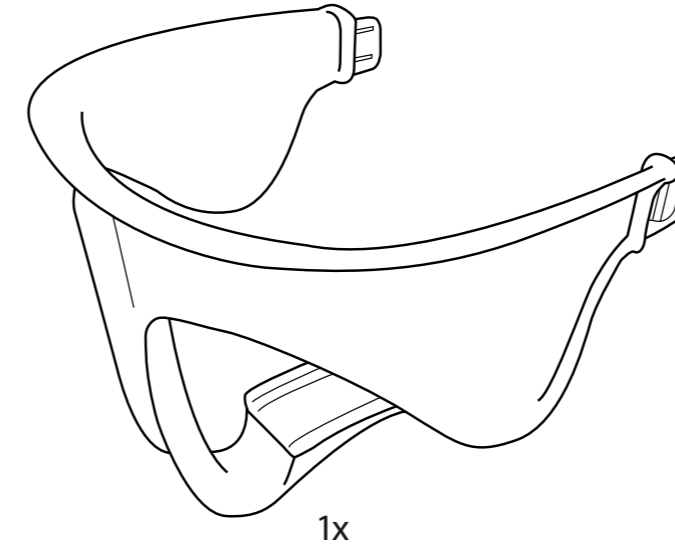
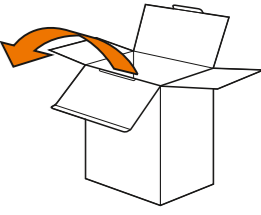
Design: Peter Opsvik

Here we grow™



Items included

ES Objetos incluidos FR Articles inclus



EN/US IMPORTANT! READ CAREFULLY AND KEEP FOR FUTURE REFERENCE

The Stokke® Nomi® Baby Set is a passive restraint system that complies with the standard EN 14988:2017+A1:2020. It protects your baby from falling off the chair and restricts climbing out, while still offering comfortable support all the way around your child. Although limiting the child's mobility, Stokke offers an additional, active restraint: The Stokke® Harness for Nomi®, that may further reduce the risk of falling. The Stokke® Nomi® Baby Set is only intended to be used for a short period of time. When the child has acquired the skill of climbing up and down the Stokke® Nomi® Chair as well as the skill of dynamic sitting, the Baby Set should be removed.

Attaching the Stokke® Nomi® Baby Set

The Stokke® Nomi® Baby Set should only be used when the seat plate is in the top position. The Stokke® Nomi® Baby Set is attached and removed without using tools. Start by attaching the Stokke® Nomi® Baby Set below the seat in the groove. Then tilt the Stokke® Nomi® Baby Set up and click it (audibly) into the backrest. Make sure the Stokke® Nomi® Baby Set is clicked into place and can not be pulled off.

Attaching the Extended Gliders

The Stokke® Nomi® Baby Set is delivered with a set of extended gliders to improve the stability of the Stokke® Nomi® Chair when used together with the Stokke® Nomi® Baby Set for children aged up to 3 years. The extended gliders can simply be attached to the plastic foot base of the Stokke® Nomi® Chair by screwing them in with the plastic bolts.

Removing the Extended Gliders

When the child has reached the age of 3 years, the extended gliders can be removed, if desired, by simply unscrewing the plastic bolts holding them in place. You can use your fingers or a flat screwdriver. Reposition the screws in the plastic foot for future use with the extended gliders.

⚠️ WARNING:

FALL HAZARD: Children have suffered severe head injuries including skull fractures when falling from high chairs. Falls can happen suddenly if child is not restrained properly.

- Always use restraints, and adjust to fit snugly.
- Tray is not designed to hold child in chair.
- Stay near and watch child during use.
- The child should be secured in the high chair at all times by the restraining system.
- It is recommended that the high chair be used only by children capable of sitting upright unassisted (approx. 6 months) until 36 months, or when the child can go safely in and out of the chair on its own accord.

⚠️ WARNING!

- Never leave the child unattended at any times.
- This product is intended for children able to sit up unaided and up to 3 years or a maximum weight of 33 Lbs (15 kg).
- Do not use the high chair until the child can sit up unaided.
- Make sure the Stokke® Nomi® Baby Set is properly fastened before you seat your child in the Stokke® Nomi® Chair.
- Do not use the Stokke® Nomi® Baby Set if any part is broken, torn or missing.
- Do not use the product unless all components are correctly fitted and adjusted.
- Never leave the child unattended.
- FALLING HAZARD: Prevent your child from climbing on the product.
- Be aware of the risk of tilting when your child can push its feet against a table or any other structure.
- Be aware of the risk of open fires and other sources

of strong heat in the vicinity of the product.

- Do not place the high chair near an open fire or other sources of strong heat, such as electric bar fires, gas fires etc due to the risk of fire.

ES/US ¡IMPORTANTE! LÉELO ATENTAMENTE Y GUÁRDALO PARA FUTURA REFERENCIA

El Stokke® Nomi® Baby Set es un sistema de retención pasiva que cumple con el estándar EN 14988:2017+A1:2020. Evita que tu hijo se caiga de la silla y le impide trepar por ella, al mismo tiempo que le ofrece un apoyo cómodo en todo momento. Aunque limita la movilidad del niño, Stokke ofrece un sistema de retención activo adicional: el Arnés Stokke® para Nomi®, que puede reducir aún más el riesgo de que se caiga.

Ten en cuenta que el Stroke® Nomi® Baby Set ha sido diseñado únicamente para ser utilizado durante un corto periodo de tiempo. Cuando el niño ya sepa subirse y bajarse de la silla Stokke® Nomi®, así como sentarse por sí mismo, se debería quitar el Baby Set.

Fijación del Stokke® Nomi® Baby Set

El Stokke® Nomi® Baby Set solo debe utilizarse cuando la placa del asiento está en la posición superior. Para colocar y quitar el Stokke® Nomi® Baby Set no necesitas herramientas. Empieza fijando el Stokke® Nomi® Baby Set en la ranura debajo del asiento. A continuación, inclina el Stokke® Nomi® Baby Set y encájalo en el respaldo (hasta que oigas un clic). Asegúrate de que el Stokke® Nomi® Baby Set está encajado en su sitio y no puede retirarse.

Cómo acoplar los deslizadores extendidos

El Stokke® Nomi® Baby Set se entrega con un juego de deslizadores extendidos para mejorar la estabilidad de la silla Stokke® Nomi® cuando se utiliza junto con el Stokke® Nomi® Baby Set para niños de hasta 3 años. Los deslizadores extendidos se pueden fijar fácilmente a la base de plástico de la silla Stokke® Nomi® enroszándolos con los pernos de plástico.

Cómo quitar los deslizadores extendidos

Cuando el niño haya alcanzado los 3 años de edad, los deslizadores extendidos se pueden quitar, si lo deseas, simplemente desatornillando los pernos de plástico que los sujetan. Puedes hacerlo a mano o usar un destornillador plano. Vuelve a colocar los tornillos en la pata de plástico para usarlos más adelante con los deslizadores extendidos.

⚠️ ADVERTENCIA!

RIESGO DE CAÍDA: Hay niños que han sufrido lesiones graves en la cabeza incluidas fracturas en el cráneo, al caerse de la trona. Las caídas pueden ocurrir en cualquier momento si el niño no está sujeto adecuadamente.

- Utilice siempre los cinturones de sujeción y ajústelos apropiadamente.
- La bandeja no está diseñada para sujetar al niño a la trona.
- Manténgase cerca de la trona vigilando al niño cuando esté sentado en la misma.
- El niño siempre debe estar bien sujeto a la trona con el sistema de sujeción.
- Se recomienda que la trona solo sea utilizada por niños capaces de sentarse erguidos sin ayuda (aprox. 6 meses) hasta los 36 meses o bien, cuando el niño sea capaz de subirse y bajarse de la trona por sí solo.

⚠️ ¡ADVERTENCIA!

- No dejes nunca al niño sin vigilancia.
- El producto ha sido diseñado para los niños capaces de sentarse sin ayuda y que tengan hasta 3 años o que pesen un máximo de 33 Lbs (15 kg).
- Sólo utilice la trona cuando el niño pueda sentarse sin ayuda.
- Asegúrate de que el Stokke® Nomi® Baby Set esté

correctamente sujeto antes de sentar a tu hijo en la silla Stokke® Nomi®.

- No utilices el Stokke® Nomi® Baby Set si falta alguno de sus componentes, o si están averiados o rotos.
- No utilices el producto a menos que todos los componentes estén correctamente montados y ajustados.
- No dejes nunca al niño sin vigilancia.
- Peligro de caída: Impide que tu hijo escale por el producto.
- Ten en cuenta el riesgo de volcado si el niño apoya sus pies contra una mesa u otra estructura.
- Presta atención al riesgo que representan chimeneas, radiadores y otras fuentes de calor intenso en las proximidades del producto.
- No coloques nunca la trona cerca de fuego u otras fuentes de calor intenso, como estufas eléctricas, fuegos de gas, etc. debido al riesgo de incendio.

FR/CA IMPORTANT ! À LIRE ATTENTIVEMENT ET À CONSERVER POUR TOUTE RÉFÉRENCE ULTÉRIEURE

Le Stokke® Nomi® Baby Set est un système de retenue passif conforme à la norme EN 14988:2017+A1:2020. Il empêche votre bébé de tomber de la chaise et restreint les possibilités qu'il en sorte seul, tout en offrant un soutien confortable tout autour de votre enfant. Même si la mobilité de l'enfant est déjà limitée, Stokke offre une retenue active supplémentaire sous la forme d'un harnais : le harnais Stokke® pour Nomi®, qui peut encore réduire le risque de chute.

Le Baby Set pour Stokke® Nomi® n'est conçu pour être utilisé que pendant une courte période. Une fois que l'enfant sait grimper seul dans la chaise Stokke® Nomi® et en ressortir sans aide, et qu'il a une assise dynamique, le Baby Set doit être retiré.

Fixation du Baby Set pour Stokke® Nomi®

Le Stokke® Nomi® Baby Set ne doit être utilisé que lorsque la plaque

de siège est en position haute. Le Stokke® Nomi® Baby Set se fixe et se retire sans outils. Commencez par fixer le Stokke® Nomi® Baby Set sous le siège dans la rainure. Inclinez ensuite le Stokke® Nomi® Baby Set et clipsez-le (de manière audible) dans le dossier. Assurez-vous que le Stokke® Nomi® Baby Set est bien en place et ne peut pas être retiré.

Fixation des patins extensibles

Le Baby Set pour Stokke® Nomi® est livré avec un ensemble de patins étendus pour améliorer la stabilité de la chaise Stokke® Nomi® lorsqu'elle est utilisée avec le Baby Set pour Stokke® Nomi® pour les enfants jusqu'à 3 ans. Les patins extensibles peuvent être simplement fixés à la base en plastique de la chaise Stokke® Nomi® en les vissant à l'aide des boulons en plastique.

Retrait des patins extensibles

Lorsque l'enfant a atteint l'âge de 3 ans, les patins extensibles peuvent être retirés, si vous le souhaitez, en dévissant simplement les boulons en plastique qui les maintiennent en place. Vous pouvez utiliser vos doigts ou un tournevis plat. Repositionnez les vis dans le pied en plastique pour une utilisation ultérieure avec les patins allongés.

⚠️ ATTENTION!

- Ne laissez jamais l'enfant sans surveillance à quelque moment que ce soit.
- Ce produit permet aux enfants jusqu'à 3 ans, ou d'un poids maximal de 33 Lbs (15 kg), de s'asseoir tout seuls sans aucune aide.
- N'utilisez pas la chaise Stokke® Nomi® avant que votre enfant soit capable de s'asseoir seul.
- Assurez-vous que le Baby Set pour Stokke® Nomi® est correctement fixé avant d'installer votre enfant dans la chaise Stokke® Nomi®.
- N'utilisez pas le Baby Set pour Stokke® Nomi® avec une pièce cassée, endommagée ou manquante.
- Utilisez le produit uniquement si tous les éléments sont correctement ajustés et attachés.
- Risque de chute : Assurez-vous que votre enfant ne grimpe pas sur le produit.
- Le produit est susceptible de basculer si votre enfant s'appuie sur la table ou toute autre structure avec ses pieds.
- Les feux ouverts et autres sources de forte chaleur présentent un risque lorsqu'ils se trouvent à proxi-

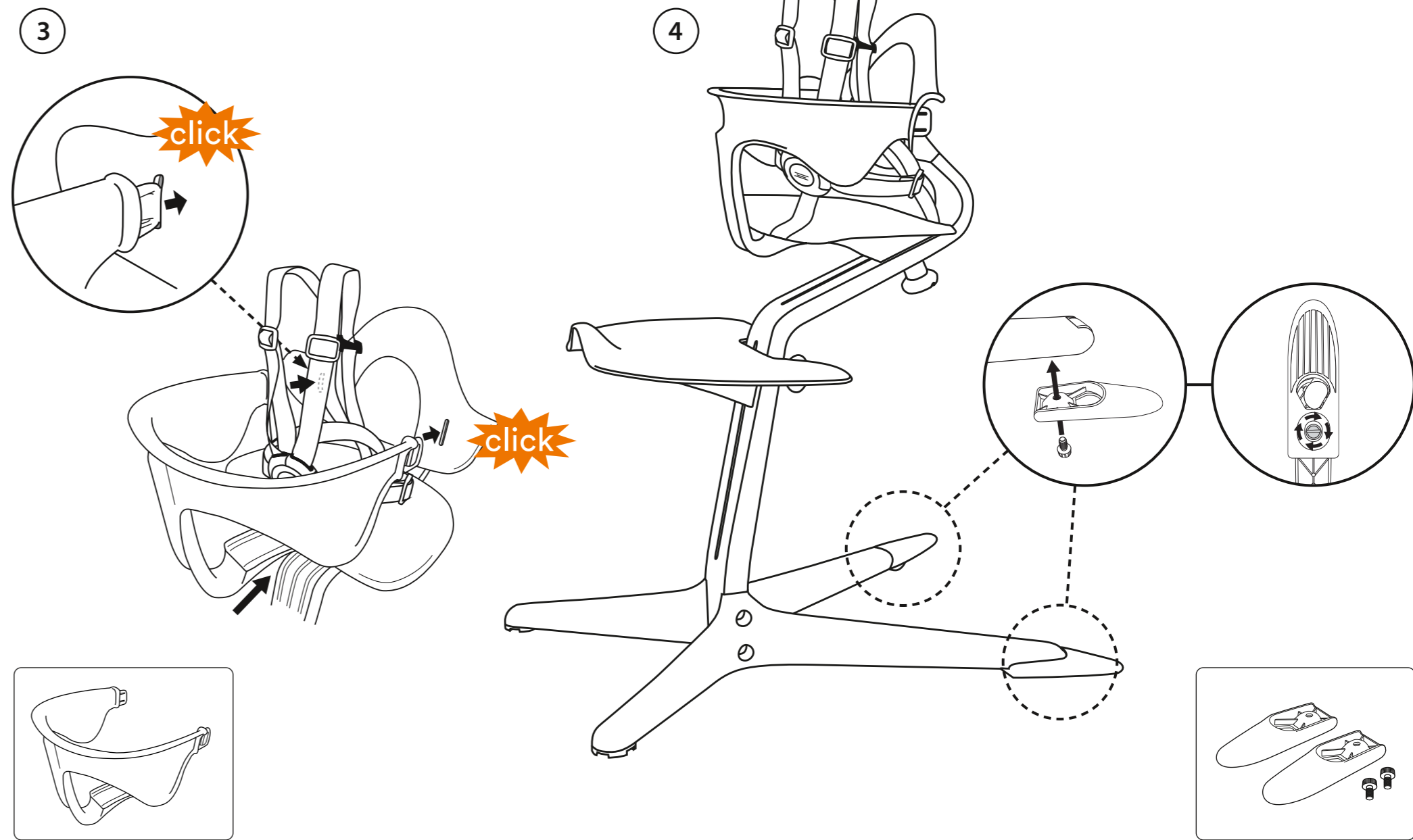
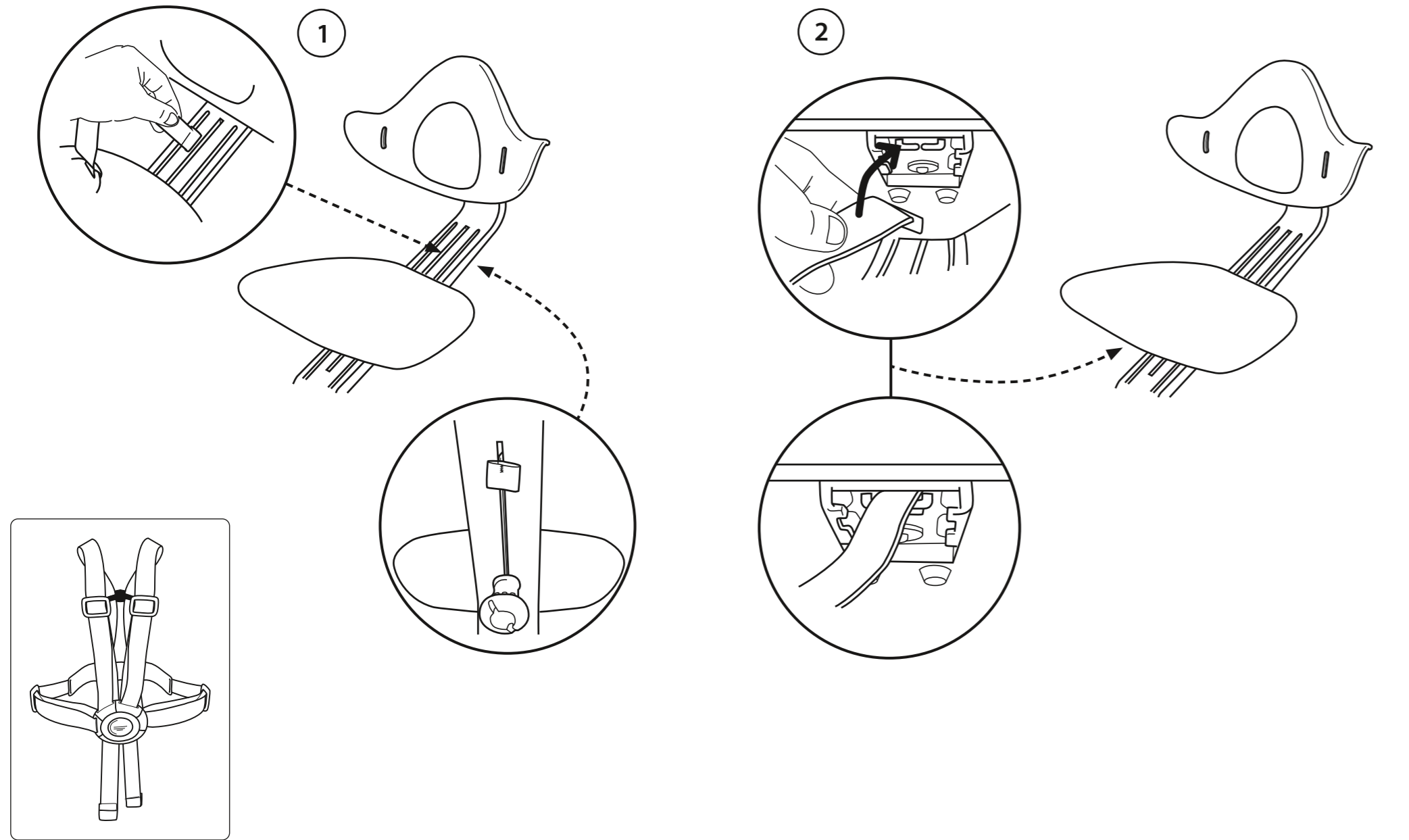
mité du produit.

- Ne pas placer la chaise haute à proximité d'un feu ouvert ou de sources de forte chaleur telles que des cheminées électriques, des foyers à gaz, etc. risque d'incendie.

⚠️ AVERSTISSEMENT!

RISQUE DE CHUTE: des enfants ont subi des blessures graves à la tête y compris des fractures du crâne après être tombés des chaises hautes. Des chutes peuvent se produire soudainement si l'enfant n'est pas correctement attaché.

- Toujours utiliser des attaches, et ajuster pour plus de confort.
- Le plateau n'est pas conçu pour maintenir l'enfant sur la chaise.
- Restez près de lui et surveillez l'enfant pendant qu'il est assis.
- L'enfant doit toujours être protégé dans la chaise haute par le système d'attache.
- Il est recommandé d'utiliser uniquement la chaise haute pour des enfants capables de s'asseoir bien droits sans aide (approx. 6 mois) jusqu'à 36 mois, ou lorsque l'enfant peut monter et descendre de la chaise sans danger et en toute autonomie.





Here we grow™

[stokke.com](https://www.stokke.com)

STOKKE AS | PO. Box 707, N-6001 Ålesund, Norway
STOKKE LLC | 262 Harbor Drive, 3rd Floor, Stamford, CT, 06902. USA | Call us: +1 877-978-6553